

## اظهارنامه رتبه بندی

### شرکت های تابعه صندوق فولاد

نام شرکت: ساختمانی کار  
نام مدیرعامل: محسن افتخاری  
اعضای هیئت مدیره:  
۱- محمدرضا صالحی  
۲- محسن افتخاری  
۳- محسن رستمی فر

معاونت برنامه ریزی ، توسعه و نظارت بر شرکت ها  
مدیریت نظارت بر شرکت ها

## فهرست

۲	مقدمه
۲	بستر شکل گیری فعالیت کارگزاران شهرداری
۳	مزایای استفاده از خدمات شرکت های کارگزار در شهرداری ها
۴	چارت سازمانی
۶	ارکان جهت ساز
۱۳	ذینفعان
۱۳	فرآیندهای اصلی و وجوه مرتبط در کسب و کار
۱۴	گردش کار هولوگرام
۱۶	گردش کار تسویه حواله
۱۸	خلاقیت ، نوآوری و ابتکارهای کیفی
۱۹	شاخص های مالی

### مقدمه:

شرکت ساختمانی کار در سال ۱۳۷۱ با موضوع پیمانکاری ساختمان تاسیس شد و تا سال ۱۳۹۵ در این زمینه مشغول فعالیت بود. در سال ۱۳۹۵ سهام شرکت به موسسه صندوق حمایت و بازنشستگی کارکنان فولاد واگذار و موضوع فعالیت شرکت به موارد مرتبط با کارگزاری (تسویه بدهی و طلب) شهرداری تهران تغییر یافت.

شرکت ساختمانی کار به عنوان یکی از شرکت های تحت پوشش موسسه صندوق حمایت و بازنشستگی کارکنان فولاد عملاً فعالیت خود را در زمینه کارگزاری از نیمه دوم سال ۱۳۹۵ آغاز نمود لکن با کسب تجارت ارزنده توانست در سال ۱۳۹۸ اقدامات موثری در زمینه کارگزاری معمول نماید.

### بستر شکل گیری فعالیت کارگزاران شهرداری:

فعالیت های کارگزاری و تاسیس شرکت های کارگزار در حوزه اقتصاد شهری و شهرداری ها، پیرو مصوبه شورای اسلامی شهر تهران در سال ۱۳۹۲ صورت گرفت .

پیشینه این فعالیت که عبارت از تسویه مطالبات و بدهی های اشخاص از طریق یک شرکت با بهره مندی از منابع غیر نقد می باشد، به دهه ۷۰ میلادی در کشور آمریکا بر می گردد. شرکت های کارگزار با تشکیل شبکه ای از اشخاص حقیقی و حقوقی ذینفع که دارای منافع مشترک هستند و تبیین زمینه کاری و میزان مراودات و مانده حسابهای فی مابین ضمن به کارگیری روش های مختلف، از جمله شناسایی منابع در اختیار بدهکاران و نوع و ترکیب نیازمندیهای شرکت های بستانکار، تلاش می نمایند تا منابع بدهکاران را در اختیار گرفته و با مطالبات بستانکاران تهاتر نمایند. در این روش منابع شرکت A که به شرکت B بدهکار است الزاما به شرکت B داده نمی شود بلکه به سایر شرکت های عضو شبکه واگذار می شود و مطالبات شرکت B نیز ممکن است از محل منابع شرکت C تامین و تهاتر شود.

در بسیاری از مواقع شرکت های بدهکار، منابعی در اختیار دارند که مورد قبول بستانکاران نیست و یا مرتبط با حوزه کاری بستانکار نمی باشد در این گونه موارد چون تبدیل این منابع به وجوه نقد مستلزم گذشت زمان و تحمیل زیان قابل توجه به بدهکار میباشد ممکن است همان منابع با نوع فعالیت اشخاص دیگری که مطالباتی از اعضای شبکه دارند متناسب باشد در اینجاست که شرکت های کارگزاری به عنوان محور تهاتر، کار تسویه غیر نقد حسابهای فی مابین اعضای شبکه را فراهم می نمایند.

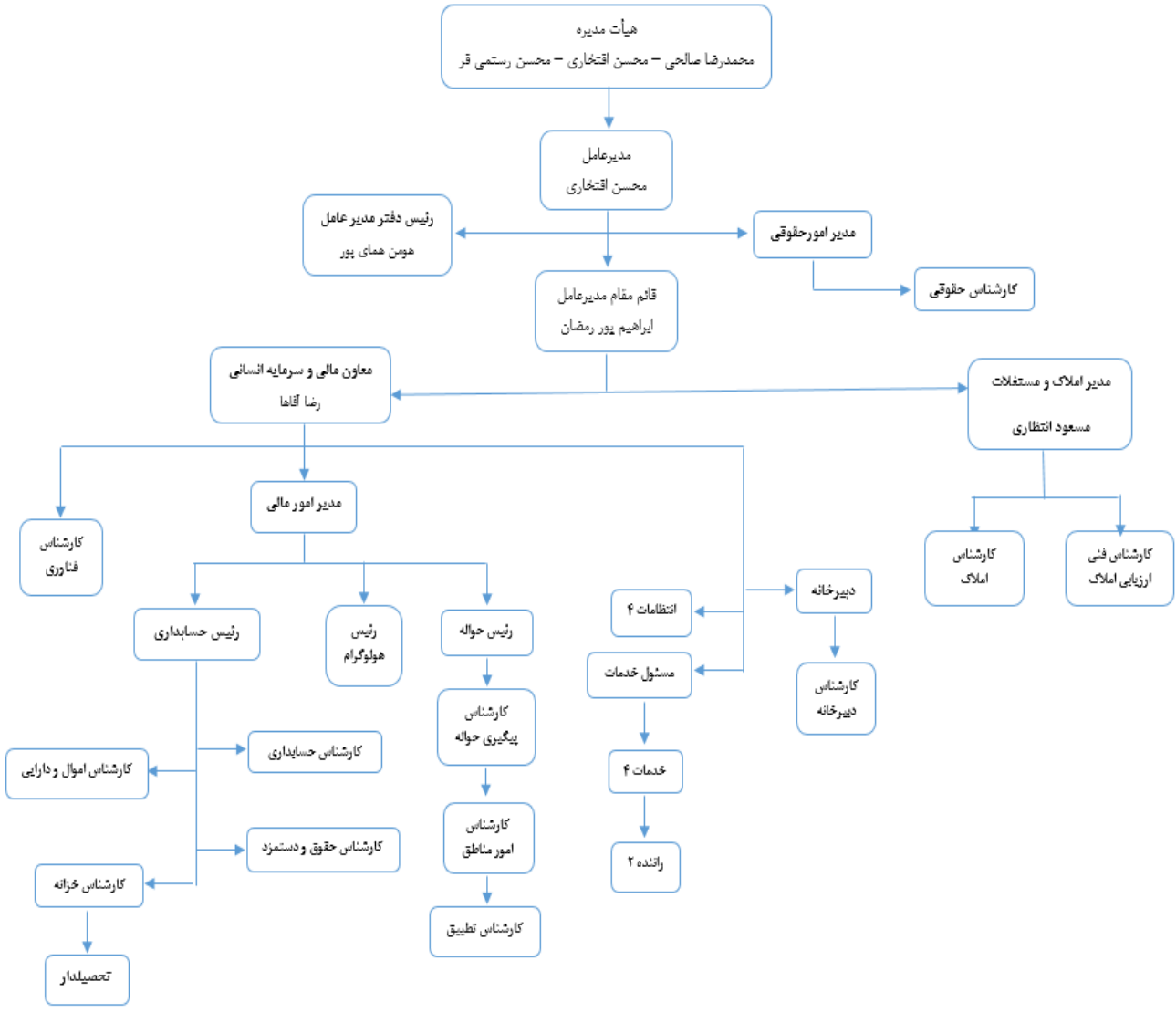
به هر تقدیر آنچه مسلم است هدف شورای اسلامی و شهرداری تهران در استفاده از شرکتهای کارگزار، تامین منابع به منظور تسریع در پیشبرد پروژه های عمرانی مصوب بوده و در این راستا، استفاده از ظرفیت بانکها، موسسات مالی و اعتباری، شرکت های سرمایه گذاری و سایر اشخاص حقیقی و حقوقی در دستور کار قرار گرفته است.

## مزایای استفاده از خدمات شرکت های کارگزار در شهرداری ها:

۳ | صفحه

۱. شهرداری ها با استفاده از خدمات شرکت های کارگزار، در واقع منابع در اختیار خود را برای اجرای فعالیت های مورد نظر افزایش داده و به آن تنوع می بخشند.
۲. استفاده از توان شرکت های کارگزار، نوعی از تامین منابع بدون برخورد با موانع و مقررات دست و پاگیر بانکی محسوب میگردد.
۳. شرکت های کارگزار به دلیل نوع ساختار داخلی و نداشتن محدودیت های اداری، می توانند در کوتاه کردن فرآیند اجرای پروژه های عمران شهری نقش موثری ایفا کنند.
۴. شهرداران مناطق و نواحی مختلف در جهت کوتاه کردن زمان اجرای پروژه های بزرگ عمرانی، می توانند تملک املاک واقع در مسیر پروژه ها را به کارگزاران بسپارند.
۵. شهرداران مناطق می توانند بخشی از منابع نقدی متقاضیان پروانه ساختمان را به سمت شرکت های کارگزار هدایت کنند و تسویه طلب پیمانکاران پروژه های مهم و حیاتی شهر را برای دریافت منابع یاد شده به کارگزاران ارجاع دهند. در نتیجه این فرآیند، به جای واریز منابع نقدی به حساب خزانه و اختصاص منابع از شهرداری مرکز به منطقه و پروژه مورد نظر، مسیر شارژ مالی پیمانکار یا پروژه مورد نظر کوتاه می شود و منابع منطقه به صورت مستقیم به مصرف همان منطقه می رسد.
۶. روند واگذاری منابع غیر نقد شهرداری که در برخی موارد به صورت طولانی و با تشریفات مزایده صورت می گیرد می تواند با محوریت کارگزار در مدت زمان کوتاه تری صورت گیرد.

**چارت سازمانی:**



رئیس هیئت مدیره: محمد رضا صالحی

مدیر عامل: محسن اقتخاری

### درصد مدیران دارای تحصیلات مرتبط با موضوع فعالیت شرکت:

درصد مدیران دارای تحصیلات مرتبط در سال ۱۳۹۸ به میزان ۱۰۰٪ می باشد

تعداد معاونین و مدیران دارای مدرک غیرمرتبط	تعداد معاونین و مدیران دارای مدرک مرتبط	درصد مدارک مرتبط
۰	۴	۱۰۰٪

### درصد نیروی بومی به کل نیروی کار:

درصد نیروی بومی به کل نیروی کار در سال ۱۳۹۸ به میزان ۱۰۰٪ می باشد

مقطع تحصیلی	تعداد کل نفرات	تعداد نفرات بومی	تعداد نفرات غیر بومی	درصد بومی
زیر دیپلم	۶	۶	۰	۱۰۰٪
دیپلم	۴	۴	۰	۱۰۰٪
فوق دیپلم	۲	۲	۰	۱۰۰٪
لیسانس و بالاتر	۲۵	۲۵	۰	۱۰۰٪
جمع	۳۷	۳۷	۰	۱۰۰٪

## ارکان جهت ساز:

### چشم انداز ( vision )

چشم انداز یعنی آن چه که در آرزوی دست یافتن به آن می باشیم .  
چشم انداز حالت آرمانی داشته و کمی نمی باشد و به سوال زیر پاسخ می دهد :

#### آن چه می خواهیم بشنویم؟

در بیان آن بایستی سه موضوع در نظر گرفته شود :

مقصود

توجیه

فایده

#### ضمناً موارد زیر در نوشتن چشم انداز می بایستی رعایت گردد

آرزو روشن برای آینده در نظر گرفته شود

چالش برانگیز و معنی دار باشد

محکم ولی انعطاف پذیر باشد

ساده، کوتاه و به یاد ماندنی باشد

#### چشم انداز : ویژگی

- خلاصه
- قابل درک، ساده و روشن
- الهام بخش و چالشی، آرمانی و ترغیب کننده برای مشتریان
- قابل باور
- در راستای رسالت
- نقطه تفاهم مشتریان
- قابل انعطاف
- توصیف کننده خدمات آینده

## نحوه تهیه چشم انداز :

نگرش عمیق اعضا بیان شود :

- ۱- سازمان در آینده بدنبال چیست ؟
- ۲- سازمان چه تصمیماتی در آینده دارد؟
- ۳- آینده مطلوب سازمان چیست؟
- ۴- چه تصویری نسبت به مشتریان دارید؟
- ۵- کیفیت زندگی مشتریان چگونه ارتقاء می یابد؟
- ۶- بزرگترین فرصت ها چیست؟

## چشم انداز ( vision ) شرکت ساختمانی کار

شرکت ساختمانی کار قصد دارد در افق ۱۴۰۰ شرکتی باشد سرآمد در عرصه خدمات کارگزاری، اشتغال زائی، توسعه و تسهیلگری در سراسر کشور، منطبق بر استانداردها، قوانین و دستورالعمل های صادره و با توجه به تعالی فرهنگی، افزایش میزان رضایت مندی و رعایت حقوق انسانی و اخلاقی، که دارای بالاترین سهم تعامل و نگاه برد-برد در بازار کسب و کار و اقتصاد کشور در زمینه خدمات سازمانها به مردم را داشته و سودآورترین شرکت کارگزاری با تاکید بر حفظ منافع ذینفعان بویژه سهامداران و مودیان باشد.



## ( Mission ) رسالت یا ماموریت

### تعریف

رسالت یا ماموریت معرف علت وجودی سازمان می باشد و به دو سوال زیر پاسخ می دهد:

- چه میکنیم؟
- چه خواهیم کرد؟

### بیانیه ماموریت ( Mission Statement )

در واقع بیانیه ماموریت مشروعیت ایجاد و ادامه حیات سازمان را تبیین می کند  
مثلاً ماموریت های سازمان بهداشتی و درمانی، حفظ و ارتقاء وضع سلامت جامعه می باشد  
بیانیه ماموریت شامل اجزا زیر می باشد :

بیان زمینه فعالیت

بیان اهداف اصلی

بیان ارزش ها (Values) ، باورها و نگرش ( فلسفه سازمانی )

### فلسفه زمانی ( Organization Philosophy )

منعکس کننده باورها و ارزش ها و نگرش های اصلی سازمان است که راهنمایی برای تصمیم گیری مدیران سازمانی می باشد .

### عناصر بیانیه ماموریت

- مشتریان
- خدمات یا محصولات
- محدوده جغرافیایی
- فن آوری
- نقطه نظرات در ارتباط با رشد و توسعه کشور
- فلسفه سازمانی
- نقاط قوی درونی
- علاقه ذینفع ها

## طراحی ماموریت ها و وظایف اصلی و عمده سازمان و بازنگری آنها

۹ | صفحه

- بر اساس نیاز ها و برای پاسخگوئی به آنها مشخص میکنیم که چه اقدامات تخصصی باید صورت پذیرد
- ماموریت آن چیزی است که باید توسط کلان سازمان انجام پذیرد
- به عبارت دیگر کسب و کارها و مشاغل اصلی سازمان باید مشخص شود .

**بیانیه ماموریت باید الهام بخش و برانگیزیده باشد و باید بر این باور یقین داشته باشیم :**

**شرکت یا سازمان بدون استراتژی همانند کشتی بدون سکان است.**

## ماموریت ( Mission ) شرکت ساختمانی کار

شرکت ساختمانی کار ضمن اعتلای مدیریت شرکت، سعی دارد تا با حفظ نام نیک، حضوری مؤثر، کارآمد و تاثیرگذار در کسب و کار تهاتری کشور و با بهره گیری از مجموعه امکانات سخت افزاری، نرم افزاری، توان مدیریتی صاحبان سهام، اشتغالزائی و ایجاد هم افزایی با به کارگیری نیروهای توانمند، جوان، متخصص و متعهد در کارگزاری؛ اجرای به موقع اهداف تعریف شده در ابعاد و اندازه های مناسب را، به عنوان ماموریت خود در دستور کار قرار دهد. همچنین این شرکت در نظر دارد با ایفاء نقش مثبت و چشمگیر، حضور مؤثری در انتقال فناوری و ایده های جدید در زمینه های مختلف بالاخص روش - های مدرن کارگزاری داشته باشد.

## ارزش ها VALUES

اصولی که از نظر فردی و اجتماعی در سازمان نوعی رفتار مناسب و برتر شمرده می شوند و در هر حال معیارهای ثابت سازمان برای تصمیم گیر ها هستند ارزش های آن سازمان تلقی می شوند.

بعنوان نمونه ای از ارزش های سازمان می توان به موارد ذیل اشاره نمود:

Honesty	صداقت
Quality	کیفیت
Responsiveness	پاسخگویی
Accountability	قابلیت محاسبه
Customer oriented	مشتری گرائی
Confidentiality	رازداری

### کاربرد ارزش های سازمانی :

- ۱- مبنا و معیار برای تصمیم گیری
- ۲- بیان کننده ارزش های مورد قبول جامعه و سازمان
- ۳- ایجاد انگیزه در کارکنان
- ۴- وسیله تغییر فرهنگ سازمانی
- ۵- تبیین ساختار و محرک عملیات تبدیل دورنما به واقعیت

### تعیین ارزش ها و باور های سازمان

- سازمان برای انجام ماموریتها و تحقق اهداف خود چه ارزش ها و باورهایی را رعایت خواهد کرد ؟
- ارزش ها قابلیت تخطی ندارند و در تحت هیچ شرایطی نباید از آنها تخطی کرد
- ارزش ها مثل یک روح باید در تمام برنامه ها و فعالیت های سازمان دمیده می شود
- ارزش ها بیانگر ارزش اجتماعی سازمان بوده و درجه تعهد و مسئولیت پذیری و پاسخگویی آن را مشخص می سازد .

## ارزش ها (VALUES) شرکت ساختمانی کار

۱. حفاظت و مراقبت از حقوق سهامداران و سایر ذینفعان از جمله ارزشهای بنیادی شرکت ساختمانی کار است.
۲. قانونگرایی، اجرا و پیاده سازی قوانین کارگزاری از سوی شهرداری و همچنین قوانین بالادستی مرتبط با مأموریت شرکت نیز، ارزش بنیادی دیگر شرکت ساختمانی کار است.
۳. همسوسازی و هماهنگی میان اهداف شرکت ساختمانی کار و اهداف شخصی کارکنان در ایجاد تعادل بین کار و زندگی و تأمین رضایتمندی کارکنان و خانواده های آنان، ارزش به شمار میرود.
۴. تعالی جویی مستمر در تمام ابعاد شرکت و ارتقای منزلت و کیفیت خدمات شرکت و کسب رضایت مودیان، توجه به کرامت انسانی همواره در شرکت ساختمانی کار ارزشمند تلقی میگردد.
۵. بهره وری سرمایه و نیروی انسانی و حفظ سرمایه های مادی و معنوی شرکت از جمله ارزشهای شرکت ساختمانی کار محسوب میگردد.
۶. توسعه فرهنگ یادگیری، نوآوری، خلاقیت، بهبود مستمر، کارگروهی و مشارکت جمعی، دانش محوری، مسئولیت پذیری و مشتری مداری از ارزشهای بنیادی شرکت ساختمانی کار میباشد.

## اهداف (VALUES) شرکت ساختمانی کار

۱. افزایش و ارتقای بهره وری و بهبود سیستمها
۲. پایداری سود سهامداران و ذی نفعان و افزایش سهم شرکت از بازار تهاتر
۳. حفظ و ارتقاء منابع و سرمایه های موجود و بهینه سازی منابع در دسترس
۴. اجرای پروژه های توسعه ای در جهت تکمیل زنجیره ارزش خدمات کارگزاری
۵. تمرکز بر مشتری محوری و انطباق خدمات شرکت ساختمانی کار با نیازهای حال و آینده مودیان
۶. ارتقای کیفیت و تکمیل سبد تهاتر و نوآوری متناسب با نیازهای مودیان به منظور افزایش سودآوری
۷. ایجاد بستر مناسب، پایدار و مطمئن سرمایه گذاری در امور کارگزاری و تامین منابع مورد نیاز در راستای تحقق و توسعه سبد تهاتر برای تسهیل روند کسب و کار در شرکت ساختمانی کار
۸. افزایش توان فعالیت شرکت ساختمانی کار در بازارهای کسب و کار به شیوه تهاتر و ارتقا کیفیت خدمات ذیربط
۹. و در نهایت محور اصلی اهداف بلندمدت شرکت ساختمانی کار شامل سرفصل های بهره وری، جایگاه رقابتی، آموزش و پرورش کارکنان، روابط کارکنان، رهبری فناوری و سایر مسولیت های عمومی می باشد. در این بین سرفصل های اصلی استراتژی کلان، شامل رشد متمرکز، توسعه، نوآوری، یکپارچگی، سرمایه گذاری، پیمان های استراتژیک و مشارکت، به عنوان راهنمای اقدامات عمده برنامه ریزی شده برای دستیابی به اهداف بلندمدت، تبیین شده و جهت دستیابی و به روزآوری اهداف بلند مدت مورد وثوق قرار خواهد گرفت.

## ذینفعان:

### □ ذینفعان داخلی

۱. هیات مدیره
۲. پرسنل شرکت و عضو هیات مدیره موظف
۳. موسسه صندوق حمایت و بازنشستگی کارکنان فولاد با ۹۸٪ سهام
۴. شرکت سلامت بهداشت و درمان صنعت و معدن با ۱٪ سهام
۵. شرکت توسعه مرآت کیش با ۱٪ سهام

### □ ذینفعان بیرونی

۱. سازمان املاک و مستغلات شهرداری تهران
۲. شهرداری مناطق ۲۲ گانه تهران
۳. سازمان فنی و عمرانی شهرداری تهران
۴. اداره کل امور مالی شهرداری تهران
۵. دارندگان حواله
۶. متقاضیان هولوگرام

## فرآیندهای اصلی و وجوه مرتبط در کسب و کار:

### جزئیات فرآیند:

شامل تعریفی از فرآیند، ورودی ها، محل هایی که ورودیها از آن نشات می گیرند، خروجی و دریافت کنندگان خروجی فرآیند

فرآیند .....				
ورودی ها		فرآیند(تعریف)		خروجی ها
مبدا(واحد/فرآیند)	عنوان		عنوان	مقصد (واحد/فرآیند)
سایر فرآیند ها				سایر فرآیند ها

### مستندات مرتبط با فرآیند:

درج مستندات موجود و یا مورد نیاز فرآیند

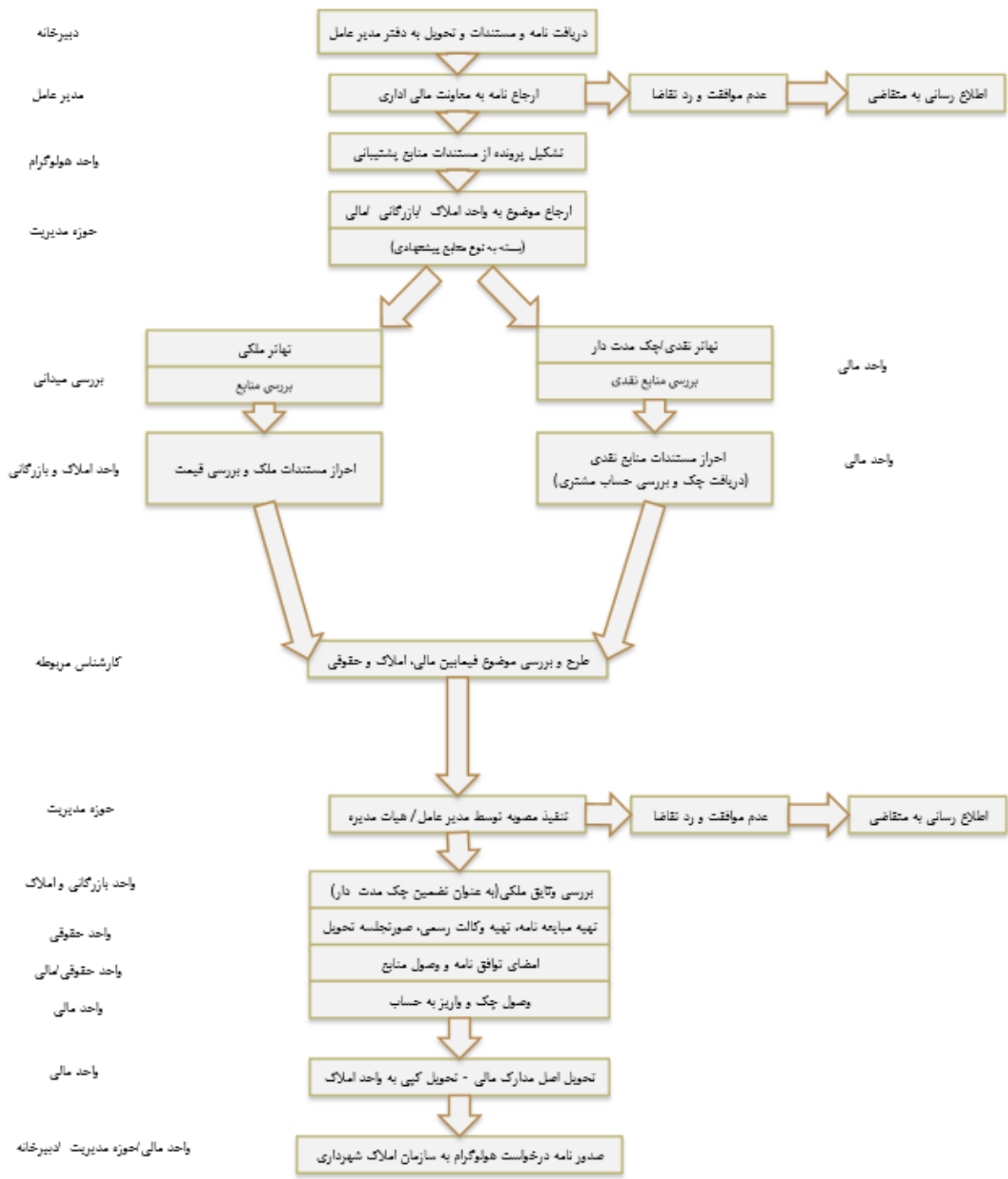
مستندات مورد نیاز	مستندات موجود		ردیف
	کد مدرک	نام	
			۱
			۲

### راهکارهای بهبود فرآیند

در این قسمت پیشنهاد های بهبود در مورد فرآیند ارائه می شود .

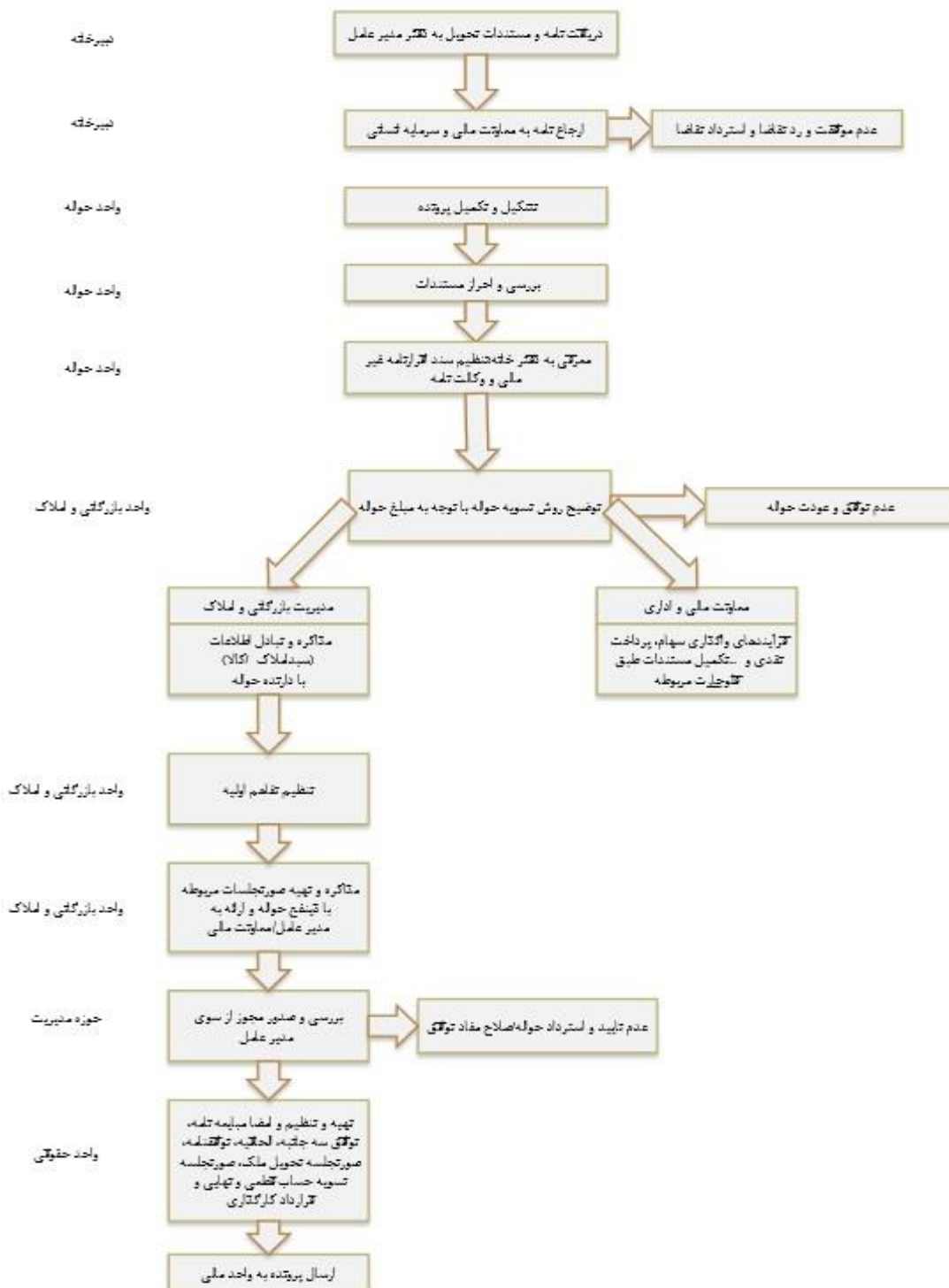
توضیحات	تاثیر بهبود			شرح پیشنهاد بهبود	ردیف
	افزایش کیفیت خروجی فرآیند	کاهش زمان فرآیند	کاهش هزینه		

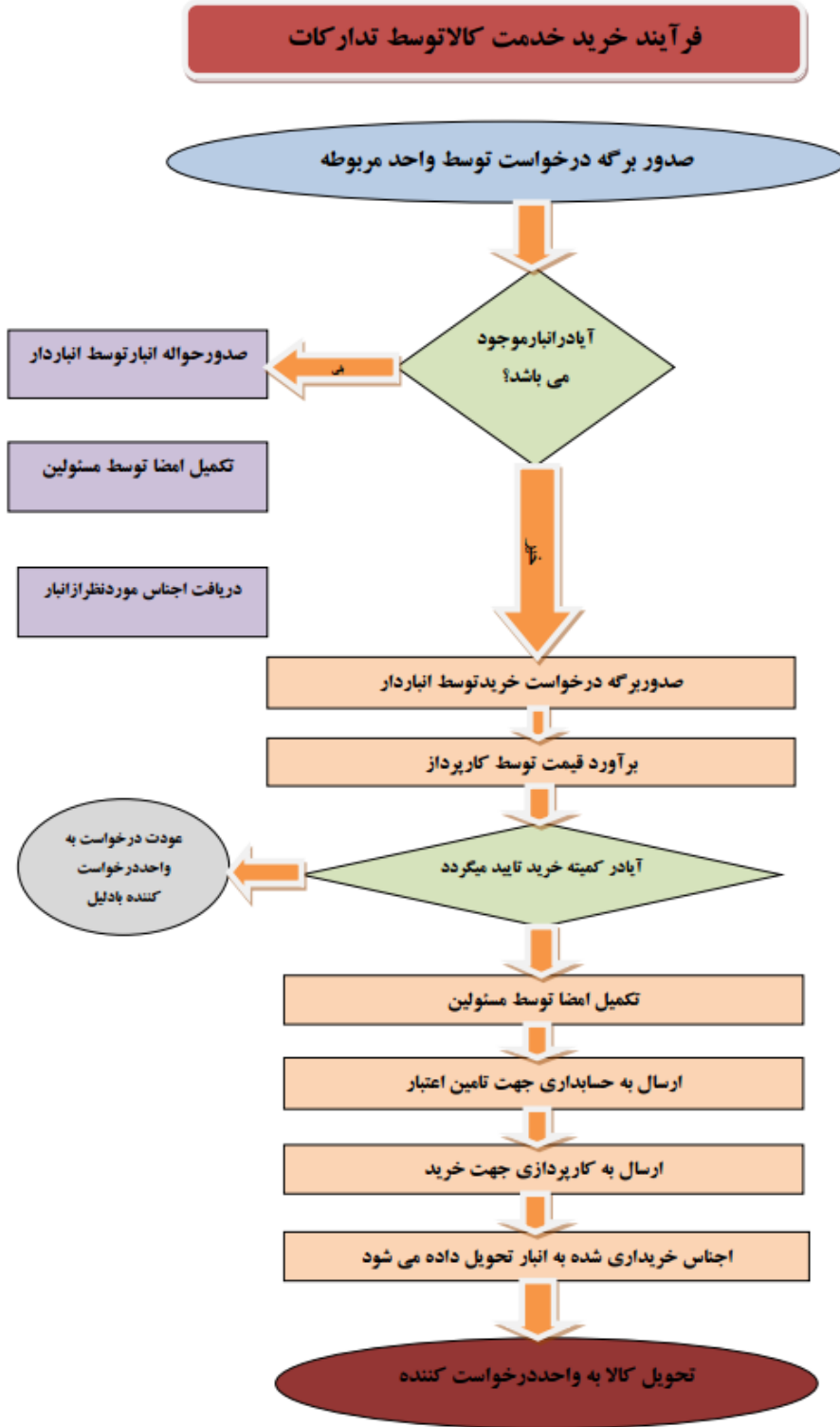
**گردش کار هولوگرام:**





**گردش کار تسویه حواله :**





## خلاقیت ، نوآوری و ابتکارهای کیفی:

### ➤ رویکرد مالی

۱. اصلاح کدینگ حسابداری
۲. اصلاح فرآیند ارائه خدمات براساس موضوع فعالیت
۳. ایجاد سیستم اتوماسیون مطالبات بابت بروز رسانی اطلاعات حواله های ارسالی از سازمان
۴. ساماندهی فرایندهای سازمانی و انجام مکاتبات اداری به صورت الکترونیک
۵. افزایش سود عملیاتی در سال جاری و خروج از شمولیت ماده ۱۴۱ قانون تجارت
۶. ایجاد یکپارچگی سازمانی از منظر اطلاعاتی و افزایش سازگاری در اطلاعات موجود در شرکت

### ➤ رویکرد اجرایی

۱. تسویه حساب های فی مابین شرکت های تحت پوشش صندوق فولاد
۲. تسویه حساب شرکت های زیر مجموعه سازمان تامین اجتماعی از جمله شستا
۳. وصول برخی مطالبات بانک ها از اشخاص حقیقی و حقوقی به ویژه دستگاههای دولتی و عمومی
۴. وصول مطالبات سازمان تامین اجتماعی از شهرداری
۵. تسویه بدهی شرکت های پیمانکار شهرداری به سازمان تامین اجتماعی
۶. تسویه بدهی صندوق فولاد به سازمان تامین اجتماعی
۷. توسعه فعالیت کارگزاری در سایر کلان شهرها با همکاری شهرداریها و سایر نهادهای دولتی و عمومی

### پیش بینی وضعیت شرکت در پایان سال مالی ۱۳۹۹:

حسب برنامه ریزی صورت گرفته که شرح جزئیات آن در بودجه سال ۹۹ تقدیمی به مجمع عمومی صاحبان سهام ارائه شده است، با تحقق برنامه های فوق ، ارقام مبادله شده با مناطق شهرداری، وضعیت ترازنامه و سود قابل شناسایی در پایان سال مالی ۱۳۹۸ قابل پیش بینی می باشد:

- پیش بینی عملکرد شرکت در تبادل منابع و مصارف مناطق ۲۲ گانه شهرداری تهران
- وضعیت ترازنامه و سود و زیان شرکت در پایان سال ۱۳۹۸
- پیش بینی وضعیت ترازنامه و سود و زیان شرکت در پایان سال ۱۳۹۹
- گزارش وضعیت سهام

## شاخص های مالی

### ۱- شاخص نرخ بازدهی دارایی

این نسبت از تقسیم سود خالص به جمع دارایی ها به دست می آید و معیار مناسبی برای سنجش سودآوری کسب و کار در مقایسه با نسبت سود خالص به فروش و نسبت سود عملیاتی است. زیرا توان مدیریت را در بکارگیری موثر از دارایی ها در ایجاد سود خالص نشان می دهد.

$$\text{شاخص نرخ بازدهی دارایی} = \frac{\text{سود خالص}}{\text{دارایی ها}} = \frac{۵۰۶,۰۳۰}{۴,۰۹۴,۱۳۷} = ۱۲,۳۵\%$$

کلیه ارقام به میلیون ریال

### ۲- شاخص درصد پوشش سود پیش بینی شده

این شاخص نشان دهنده عملکرد مطلوب کسب و کار و میزان انحراف عملکرد با سود پیش بینی شده در بودجه شرکت می باشد: ۸۶,۵٪

### ۳- شاخص درصد سود عملیاتی

این نسبت از تقسیم سود عملیاتی به فروش خالص به دست می آید و شاخص مناسبی جهت ارزیابی سودآوری و فروش هر شرکت است. در این شاخص اقلام غیر عملیاتی همچون درآمد و هزینه بهره ، سود و زیان واگذاری دارایی ها در محاسبه سود عملیاتی منظور نمی شود.

$$\text{شاخص درصد سود عملیاتی} = \frac{\text{سود عملیاتی}}{\text{فروش خالص}} = \frac{۳۶۸,۰۶۶}{۴۲۳,۲۹۹} = ۸۷\%$$

کلیه ارقام به میلیون ریال

#### ۴- شاخص نسبت هزینه های عمومی و اداری به فروش

این نسبت نشان دهنده سهم هزینه های عمومی و اداری از میزان کل فروش خالص شرکت بوده و عملکرد مدیران شرکت را در مدیریت هزینه های غیر عملیاتی نشان می دهد.

۲۰ | صفحه

$$\text{شاخص نسبت هزینه های عمومی و اداری به فروش} = \frac{\text{اداری}}{\text{میزان کل فروش خالص شرکت}} = \frac{18,947}{423,299} = 4,5\%$$

کلیه ارقام به میلیون ریال

#### ۵- شاخص نسبت جاری

این نسبت از تقسیم دارایی های جاری به بدهی های جاری به دست می آید و توانایی شرکت در بازپرداخت بدهی های کوتاه مدت از طریق دارایی های کوتاه مدت را نشان می دهد. هر چه این نسبت بیشتر باشد بیانگر وضعیت مطلوب نقدینگی است، اما اگر بیش از اندازه بزرگ باشد بیانگر عدم به کارگیری مناسب دارایی ها نیز است.

$$\text{شاخص نسبت جاری} = \frac{\text{دارایی های جاری}}{\text{بدهی های جاری}} = \frac{3,649,770}{3,690,065} = 99\%$$

کلیه ارقام به میلیون ریال

## ۶- شاخص ارزش افزوده

تمایز اساسی بین دو مفهوم ارزش افزوده و سود در این است که سود، ثروت ایجاد شده در یک دوره مالی مشخص است که به سهامداران تعلق می گیرد؛ در حالی که ارزش افزوده بیانگر ثروتی است که بر اثر تلاش گروهی سهامداران، وام دهندگان، کارکنان و دولت به عنوان نماد جامعه در یک دوره مالی مشخص ایجاد شده است و هر یک از گروه های ذینفع سهم خود را دریافت می نمایند. بنابراین ارزش افزوده مفهوم گسترده تری از سود داشته و سود صرفاً ممکن است بخشی از ارزش افزوده ایجاد شده باشد. صورت سود و زیان ناشی از نیاز پاسخگویی هیأت مدیره به سهامداران می باشد در حالی که تهیه کنندگان صورت ارزش افزوده معتقدند که هیأت مدیره مسئول پاسخگویی به سهامداران، وام دهندگان و کارکنان و دولت می باشد تا مشخص شود که اولاً آیا ثروت ایجاد شده است یا خیر و ثانیاً در صورت ایجاد ثروت، این ثروت ایجاد شده چگونه بین گروه های ذینفع تقسیم گردیده است؟

**استهلاک + هزینه مالی + هزینه اجاره + حقوق و دستمزد + سود قبل از کسر مالیات = ارزش افزوده**

$$۱۲,۶۵۸ = ۵۹۷ + ۵,۹۷۲ + ۷,۷۷۰ + ۲۰,۶۳۷ + ۲۲,۳۱۸ \text{ ( ارزش افزوده سال ۹۷ )}$$

$$۶۵۴,۶۸۰ = ۸۷۱ + ۰ + ۸,۳۶۰ + ۳۹,۶۱۰ + ۶۰۵,۸۳۹ \text{ ( ارزش افزوده سال ۹۸ )}$$

## ۷- شاخص رشد ارزش افزوده:

شاخص رشد ارزش افزوده از حاصل تفریق ارزش افزوده دو سال تقسیم بر ارزش افزوده سال قدیمی تر ضربدر ۱۰۰ محاسبه شود اگر حاصل مثبت باشد نشان دهنده رشد ارزش افزوده شرکت و اگر منفی باشد نشان دهنده کاهش ارزش افزوده شرکت است.

$$\text{شاخص رشد ارزش افزوده} = \frac{\text{ارزش افزوده سال ۹۷} - \text{ارزش افزوده سال ۹۸}}{\text{ارزش افزوده سال ۹۷}} \times ۱۰۰\% = ۹۸\%$$

کلیه ارقام به میلیون ریال

### ۸- شاخص بهره وری نیروی کار (رقابت پذیری هزینه نیروی کار)

این شاخص از تقسیم ارزش افزوده بر هزینه حقوق و دستمزد به دست می آید. به این نسبت، شاخص رقابت پذیری نیز میگویند. مفهوم این شاخص آن است که به ازای یک واحد ریالی که بابت جبران خدمات پرداخت شده چه میزان ارزش افزوده ایجاد شده است.

$$\text{شاخص بهره وری نیروی کار} = \frac{\text{ارزش افزوده}}{\text{هزینه حقوق و دستمزد}} = \frac{۶۵۴,۶۸۰}{۳۹,۶۱۰} = ۱۶.۵۲\%$$

کلیه ارقام به میلیون ریال

### ۹- شاخص رشد سرمایه گذاری بلند مدت

۱. تقسیم سرمایه گذاری بلندمدت سال ۱۳۸۲ به سرمایه گذاری بلندمدت سال ۱۳۸۱
۲. اگر عدد حاصل از یک بزرگتر باشد تفاضل آن از یک ضرب در ۱۰۰ نشان دهنده نرخ رشد سرمایه گذاری های بلندمدت شرکت است.
- به عنوان مثال اگر عدد حاصل ۱,۶ باشد، تفاضل آن از یک عدد ۰,۶ خواهد بود، این عدد ضرب در ۱۰۰، برابر با ۶۰ درصد است و نشان دهنده ۶۰ درصد رشد سرمایه گذاری های بلند مدت شرکت است.
۳. اگر عدد حاصل از یک کمتر باشد، قدر مطلق تفاضل آن از یک ضرب در ۱۰۰ نشان دهنده میزان کاهش سرمایه گذاری های بلند مدت شرکت است.
- به عنوان مثال اگر عدد حاصل ۰,۷۵ باشد، قدر مطلق تفاضل آن از یک عدد ۰,۲۵ خواهد بود، این عدد ضرب در صد برابر با ۲۵ درصد است و نشان دهنده کاهش ۲۵ درصدی سرمایه گذاری های بلند مدت شرکت است.

$$\text{شاخص درصد سود عملیاتی} = \frac{\text{سرمایه گذاری بلند مدت سال ۹۸}}{\text{سرمایه گذاری بلند مدت سال ۹۷}} = \frac{۳۹۱,۹۵۸}{۳۶۷,۸۶۴} * ۱۰۰\% = ۱۰۶\% = ۰,۰۶\%$$

کلیه ارقام به میلیون ریال



### ۱۰- شاخص سرمایه گذاری بلند مدت به کل دارایی ها

این شاخص از تقسیم سرمایه گذاری بلندمدت به کل دارایی ها به دست می آید. این نسبت نشان می دهد که چند درصد از دارایی ها را سرمایه گذاری های بلندمدت تشکیل داده اند. به عبارتی چند درصد از دارایی های شرکت به سرمایه گذاری های بلندمدت که موضوع فعالیت اصلی شرکت است ، اختصاص یافته است.

$$\text{سرمایه گذاری بلند مدت به کل دارایی ها} = \frac{\text{سرمایه گذاری بلند مدت}}{\text{کل دارایی ها}} = \frac{۳۹۱,۹۵۸}{۴,۰۹۴,۱۳۷} = ۹,۵۷\%$$

کلیه ارقام به میلیون ریال

### ۱۱- شاخص سرمایه گذاری بلندمدت به جمع حقوق صاحبان سهام

این شاخص از تقسیم سرمایه گذاری بلندمدت به جمع حقوق صاحبان سهام به دست می آید. این نسبت نشان می دهد که چند درصد از جمع حقوق صاحبان سهام را سرمایه گذاری های بلندمدت تشکیل داده اند. به عبارتی چند درصد از جمع حقوق صاحبان سهام شرکت که شامل مواردی همچون سرمایه پرداخت شده، سود انباشته، اندوخته قانونی، اندوخته سرمایه ای، افزایش سرمایه در جریان، مازاد تجدید ارزیابی و سایر اندوخته هاست به سرمایه گذاری های بلندمدت که موضوع فعالیت اصلی شرکت است ، اختصاص یافته است.

$$\text{شاخص سرمایه گذاری بلند مدت به جمع حقوق صاحبان سهام} = \frac{\text{سرمایه گذاری بلند مدت}}{\text{جمع حقوق صاحبان سهام}} = \frac{۳۹۱,۹۵۸}{۴۰۲,۶۲۹} = ۹۷\%$$

کلیه ارقام به میلیون ریال

### ۱۲- شاخص بازده دارایی ها (ROA)

بازده دارایی ها از تقسیم سود خالص شرکت بر مجموع دارایی های آن شرکت به دست می آید. به عبارت دیگر بیان می کند که به ازای هر ریال از دارایی ها، شرکت توانسته است چه میزان سود به دست آورد. هر



چه این نسبت افزایش یابد یعنی شرکت توانسته است از دارایی های به کار گرفته شده سود بیشتری ایجاد کند. اگر بازده دارایی ها با این فرض محاسبه شود که شرکت در همان سال شروع به فعالیت نموده، می توان گفت که ارزش دفتری دارایی های تحصیل شده یک شرکت که بخش عمده آن ناشی از سرمایه گذاری های آن است، در عرض چند سال بازگردانده خواهد شد .

$$\text{بازده دارایی ها} = \frac{\text{سود خالص شرکت}}{\text{مجموع دارایی های شرکت}} = \frac{506,030}{4,094,137} = 12.35\%$$

کلیه ارقام به میلیون ریال

### ۱۳- شاخص بازده حقوق صاحبان سهام (ROE)

بازده حقوق صاحبان سهام (بازده ارزش ویژه) از تقسیم سود خالص شرکت بر حقوق صاحبان سهام آن به دست می آید و میزان سود خالص ایجاد شده در مقابل هر یک ریال حقوق صاحبان سهام (منابعی که سهامداران در اختیار شرکت قرار داده اند) را نشان می دهد. هر چه این نسبت افزایش یابد میزان سودآوری سهامداران افزایش یافته است.

$$\text{بازده حقوق صاحبان سهام} = \frac{\text{سود خالص شرکت}}{\text{حقوق صاحبان سهام}} = \frac{485,840}{402,629} = 120\%$$

کلیه ارقام به میلیون ریال

### ۱۴- شاخص نسبت مالکانه

این نسبت از تقسیم حقوق صاحبان سهام به کل دارایی ها به دست می آید. نسبت مالکانه، سهم صاحبان سهام را در کل دارایی های شرکت نشان می دهد. به عبارت دیگر، نشان می دهد که چند درصد از دارایی های شرکت را می توان به حقوق صاحبان سهام (سرمایه، اندوخته ها و سود انباشته) نسبت داد. تفاضل این رقم از عدد یک، سهم بدهی ها را در ایجاد دارایی های شرکت مشخص خواهد نمود. منفی بودن نسبت مالکانه به معنای آن است که به دلیل زیان شرکت در طول دوره فعالیت، میزان زیان انباشته شرکت از مجموع سرمایه و اندوخته های شرکت بیشتر شده است. (به عبارت دیگر، بدهی ها تأمین کننده دارایی ها و جبران کننده بخشی از زیان شرکت بوده اند).

$$\text{شاخص نسبت مالکانه} = \frac{\text{حقوق صاحبان سهام}}{\text{کل دارایی ها}} = \frac{402,629}{4,094,137} = 9.8\%$$

کلیه ارقام به میلیون ریال

### ۱۵- شاخص نسبت افزایش (کاهش) در جریان وجوه نقد به سود خالص

صفحه | ۲۵

این نسبت نشان دهنده آن است که سهم خالص افزایش (کاهش) در جریان وجوه نقد از میزان سود شرکت چقدر بوده است. به عبارت دیگر چه میزان از سود خالص تحصیل شده شرکت به صورت وجه نقد در اختیار شرکت قرار دارد.

شاخص نسبت افزایش/کاهش جریان وجوه نقد به سود خالص	=	$\frac{\text{افزایش/کاهش جریان وجوه نقد}}{\text{سود خالص}}$	=	$\frac{۳۹,۹۹۰}{۴۸۵,۸۴۰}$	=	۸,۲۳٪
--	---	---	---	--------------------------	---	-------

کلیه ارقام به میلیون ریال